

ZYCIA SZKÓŁ

„KALEJDOSKOP 2005”

to kontynuacja wojewódzkich przeglądów tańca, organizowanym przez Koniski Dom Kultury. To nie jest tylko sztuka dla sztuki. To impreza stymulująca aktywność artystyczną zarówno dzieci jak i ich opiekunów.

W tegorocznym przeglądzie wzięło udział prawie 400 dzieci z kilkudziesięciu przedszkoli byłego województwa koniskiego. Mimo bardzo silnej konkurencji jako towarzyszyła podczas przeglądu tańca,

dzieci naszego przedszkola zdobyły wyróżnienie za profesjonalne i bardzo eleganckie wykonanie układu tanecznego do muzyki Jamsea Lasta. Nagrodą dla przedszkolaków były pamiątkowe dyplomy, gra dydaktyczna i komplet klocków LEGO.



Przedszkolaki z Brudzewa

KONKURS WIEDZY O WIELKOPOLSCIE

W dniu 24 lutego 2005 r. w Zespole Szkolno-Gimnazjalnym w Brudzewie odbył się etap powiatowy IX Konkursu Wiedzy o Wielkopolsce. Do konkursu przystąpiło 63 uczniów ze szkół podstawowych i 21 uczniów ze szkół gimnazjalnych naszego powiatu. Musieli oni wykazać się znajomością historii i współczesności regionu, tradycji, gwary itp. Komisja konkursowa w składzie: G. Holweger, M. Struglińska, B. Szymczak, L. Szafranska, D. Baranowska, D. Kasprzak, B. Mielczarek wyłoniła osoby, które zakwalifikowały się do etapu rejonowego. Kwalifikację uzyskali wszyscy uczniowie, którzy zdołali osiągnąć minimum 85% wymaganej liczby punktów.



Honorowy patronat nad konkursem objął Marszałek Województwa Wielkopolskiego. Organizatorzy składają serdeczne podziękowania za wsparcie finansowe Starostwu Powiatowemu w Turku.



Z paniami w szkolnej "kawiarni"

Chłopcy klas V - VI ze Szkoły Podstawowej w Krwonach przygotowali program artystyczny z okazji Dnia Kobiet. Na występ złożyły się wiersze na ich temat, które przeplatane były piosenkami o tej samej tematyce. W trakcie programu dwaj słynni naukowcy - Sokrates i Darwin podali przepis na kobiety. Następnie chłopcy zaprezentowali scenki z życia swoich koleżanek. Wszystko to działało w "kawiarni". Dziewczynki siedziały przy nakrytych stołach, na których stały wieczniki z zapalonymi świecami i wazonami z kwiatami. Po programie chłopcy zaprosili wszystkich na słodki poczęstunek i obdarowali swoje koleżanki upominkami, a panie kwiatami.



Dzień Kobiet w Kołminie

Od wielu lat uroczyste Dzień Kobiet obchodzą panie z Kołos Gospody Wiejskich w Kołminie. Przewodniczą KGW Janina Pisarska w tym roku zorganizowała Dzień Kobiet w remizie OSP Kołmin. Uroczystość uświetniły występy uczniów ze Szkoły Podstawowej w Kołminie pod kierunkiem nauczycieli: Krzysztofa Rumiejowskiej, Wiesławy Pawlak, Agnieszki Klimczak i Magdaleny Mruk. W spotkaniu wzięły udział zaproszone członkinie KGW, dyrektor szkoły Krystyna Sznycer, Wójt Gminy Brudzew Maciej Rosiak, radny Tomasz Kiciński, sołtys wsi Kołmin oraz przedstawiciele Zarządu Ochotniczej Straży Pożarnej w Kołminie Szczepan Janczak i Romuald Rumiejowski. W spotkaniu nie zabrakło sponsorów państwa Jana i Danuty Synenków, którzy zadbał o to, aby nie zabrakło chleba. Przewodniczą wraz ze swoim zastępcą, Barbarą Mitut, przygotowały poczęstunek dla gości i dzieci występujących w czasie artystycznej. Spotkaniu towarzyszyła miła atmosfera.



R.K. Dzieci z przedszkola i SP w Kołminie

OGŁOSZENIA TENIS STOŁOWY DLA WSZYSTKICH

ORGANIZATORZY VI MISTRZOSTW GMINNYCH W TENISIE STOŁOWYM O PUCHAR WOJTY, ZAPRASZAJ DZIECI, MŁODZIEŻ ORAZ DOROSŁYCH Z TERENU GMINY BRUDZEW DO UDZIAŁU W MISTRZOSTWACH GMINNYCH które odbędą się w dniach 4 i 6 kwietnia 2005r. w Zespole Szkolno-Gimnazjalnym w Brudzewie.

harmonogram w rozbięciu na kategorie wiekowe
4 kwietnia 2005r. godz. 9⁰⁰
Szkoły Podstawowe: roczniki 1994 i młodsze (dziewcząt i chłopcy), kl. I-IV, roczniki 1992 i 1993 (dziewcząt i chłopcy), kl. V i VI
6 kwietnia 2005 r. Godz. 9⁰⁰
Gimnazjum - roczniki 1991 -1989 (dziewcząt i chłopcy)
Szkoły ponadgimnazjalne -roczniki 1984 -1988 /dziewcząt i chłopcy/
Dorośli - roczniki 1966 - 1983 / kobiety i mężczyźni /, roczniki 1964 i starsi / mężczyźni /
Zgłoszenia roczników szkół ponadgimnazjalnych i osób dorosłych przyjmowane będą od dnia **21.03.2005 do 31.03.2005** osobiście lub telefonicznie w Urzędzie Gminy w Brudzewie. tel 279 70-47 pokój Nr 22.
ORGANIZATORZY
Gminny Klub Sportowy „Kasztelania” ,Urząd Gminy, Zespół Szkolno-Gimnazjalny,

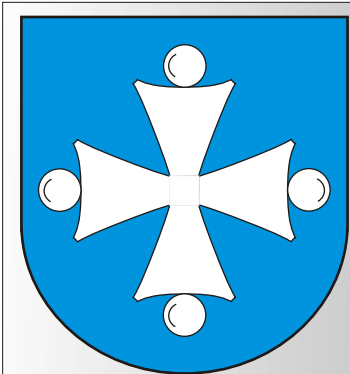
UWAGA ROLNICY!!!

Upewnijmy się o terminach składania wniosków o płatność ci bezpłatnie na rok 2005.

Wnioski składane są w Biurze Powiatowym Agencji Restrukturyzacji i Modernizacji Rolnictwa w Turku w dniach od 15 marca do 31 maja 2005 r. Wszelkich informacji i pomocy w wypełnianiu wniosków udzielają: przedstawiciel Ośrodka Doradztwa Rolniczego w Kołminie - p. Jan Korzeniowski oraz pracownik Urzędu Gminy - p. Małgorzata Dobroszewska, którzy przyjmują interesantów w godzinach pracy Urzędu Gminy w pok. nr 03 (dolny parter). Informujemy, aby rolnicy ubiegający się o dopłaty nie zwlekali z wypełnianiem i składaniem wniosku do **15 maja 2005 r.** Złożenie wniosku po 15 maja będzie skutkowało zmniejszeniem dopłaty o 1% za każdą dzień opóźnienia. Po **9 czerwca br.** wnioski nie będą przyjmowane.

„WIEŚCI GMINNE”

Gminne Centrum Informacji
ul. Turkowska 29, 62-720 Brudzew
tel./fax /063/ 2892049
e-mail: gci@brudzew.net
Marzec 2005 r.



WIEŚCI GMINNE

BIULETYN Gminnego Centrum Informacji

NR 3

BRUDZEW, MARZEC 2005 r.



Sołectwa naszej gminy BRATUSZYN

wkładka do gazety

XXVIII SESJA RADY GMINY

Str. 2

PRZEJRZYSTA POLSKA, PRZEJRZYSTA GMINA

Gmina Brudzew przystąpiła do ogólnopolskiego programu "Przejrzysta Polska". Akcja ta skupia już ponad 800 samorządów z całej Polski. Prowadzona jest ona przez "Gazetę Wyborczą" przy wsparciu Polsko-Amerykańskiej Fundacji Wolności, Programu Przeciw Korupcji Fundacji im. S. Batorego, Fundacji Rozwoju Demokracji Lokalnej, Centrum Edukacji Obywatelskiej i Banku Gwarantowanego. Adresatem akcji są samorządy terytorialne, które przy współpracy z organizacjami pozarządowymi i mieszkańcami chcą udoskonalić praktykę sprawowania władzy i administrowania, a także do wyeliminowania korupcji i innych patologii. Celem akcji jest promowanie uczciwości i skuteczności w samorządach, co spowoduje poprawę jakości życia publicznego oraz doprowadzi do pobudzenia aktywności obywatelskiej. Udział w tym programie polega na zrealizowaniu minimum sześciu zadań obywatelskich. Dotyczą one zasad dobrego rządzenia: przejrzystości, przewidywalności, rozliczalności, fachowości, braku tolerancji dla korupcji oraz partycypacji społecznej. Samorząd, który uporał się z tymi zadaniami, otrzymuje specjalne certyfikaty stanowiące dowód na znak jakości. Należy mieć nadzieję, że ich posiadanie spowoduje wzrost zaufania do gminy ze strony obywateli i potencjalnych inwestorów. Wójt Maciej Rosiak stwierdza, że gminie nie zależy na uzyskaniu certyfikatu, gdy wiążą się z dodatkowymi wydatkami. Gmina chce stosować zasady z tego programu.

Brudzewskie „TURKI”



Brudzewskie Turki - zdjęcie z 1948 r.

Zwyczaj wystawiania w Wielki Piątek Grobów Pańskich i ich adoracji zawdzięczamy najprawdopodobniej boogrobcom. Ten rycerski zakon założył w 1099 roku w Jerozolimie, miał to bowiem wpisane w swojej regule jako obowiązek. Do Polski sprowadził ich w roku 1162 małopolski wielmoża Jaksa z Miechowa. Honorowa i zaszczytna służba przy Grobie Pańskim mieli chrystusa szybko wrosła w polską tradycję. Współcześnie nie wart przy Grobie Pańskim zwykłe zaciąg uzbrojeni w topory strażnicy, ale tu i ówdzie można spotkać ludzi przebranych za rzymskich legionistów, a w południowo-wschodniej Małopolsce strój takich oddziałów nawiązuje do tradycji kościuszkowskich lub Gwardii Narodowej z okresu Wiosny Ludów (1848 - 1849). Jeszcze inną formą warty, znaną dobrze w Brudzewie, jest tzw. „turki”, przebrani w uniformy przypominające mundury armii tureckiej z połowy XIX wieku.

cd. Str.3

SPOTKANIE SOŁTYSÓW

Str. 2

NIEPOKONANI SAMORZĄDOWCY

Str. 2

„KASZTELANIA” - OCZEKUJE WIOSNY

Str. 3

XXVIII SESJA RADY GMINY

W dniu 24 lutego br w Urz dzie Gminy Brudzew odbyła si XXVIII Sesja Rady Gminy. W porz dku obrad znalazły si m.in przyj cie sprawozda z prac Komisji Stałych Rady Gminy za 2004 r. oraz z działalno ci Gminnej Komisji Rozwi zywania Problemów Alkoholowych.

Przedmiotem obrad było podj cie uchwał dotycz cych:

-zmian w bud ecie gminy Brudzew na 2005 r.,

-sprzeda y 12 działek budowlanych w Brudzewie znajduj cych si przy ul. Kardynała St. Wyszy skiego (za budynkami byłego SKR),

-przyst pienia do sporz dniaa miejscowego planu zagospodarowania przestrzennego na terenie obr bu geodezyjnego Brudzew dotycz cego działek budowlanych i uzbrojenia terenu w infrastruktur techniczn , -przyst pienia do sporz dniaa miejscowego planu zagospodarowania przestrzennego na terenie obr bu geodezyjnego Janiszew, Krwony i Ku nica Janiszewska dotycz cego zagospodarowania gruntów pokopalnianych. W efekcie planuje si przeznaczenie tego terenu pod zbiornik wodny,now drog gminn ł cz c Krwony i Janiszew oraz pod budownictwo mieszkaniowe i usługowe

-przyj cia Programu Współpracy z Organizacjami Pozarz dowymi na rok 2005, w zakresie upowszechniania kultury fizycznej i sportu (w szczególno ci -piłka no na,judo,karate i tenis stołowym).

Najwi cej kontrowersji wywołała uchwała o zmianach w bud ecie gminy na 2005 r. Zastrze enia niektórych radnych dotyczyły przede wszystkim zasadno ci dodatkowego obci ania bud etu na 2005 r. kwot niezb dn do sfinansowania remontu budynku w Kolnicy i przeznaczenia go na mieszkania socjalne. Do przyj cia uchwały przekonywał radnych Kierownik Referatu Rozwoju Gospodarczego Jarosław Ka mierzak. Zwracał on uwag radnych na negatywne skutki jakie wi si z odrzuceniem tego projektu. Dotycz one zarówno Gminy Brudzew, której brakuje mieszka socjalnych, jak i samego budynku "Wozowni", który niewyremontowany najprawdopodobniej w niedługim czasie ulegnie całkowitej dewastacji. Radni z kolei wskazywali na zagro enia zwi zane z oddaniem wyremontowanego budynku mieszka com, którzy niekoniecznie b d o niego dba .Wyra ono obawy, e ewentualne wpływy z czynszów nie b d pokrywały wydatków zwi zanych z utrzymaniem. Po burzliwej dyskusji uchwała została przegłosowana stosunkiem: 11 głosów "za" i 4 głosy "przeciw". Radni wysłuchali sprawozdania Wójta Macieja Rosiaka z działalności ci w okresie m dzysejsyjnym, w którym m.in. prowadził On rozmowy na temat zabezpieczenia zamkni tego niedawno składowiska odpadów w Smolinie. Głównym zagro eniem i najwi kszym kosztem b dzie monitoring przesi kania nieczysto ci do wód gruntowych. Radny z Krwon Marian Nita zło ył wniosek o przekazanie 10% kwoty zaoszcz dzzonej na przekształceniu SP w Krwonach na Ochotnicz Stra Po arm w Krwonach. Wnioski pozostałych radnych dotyczyły m.in. naprawy dróg, zało enia o wietlenia, podci cia drzew przydro nych Podczas Sesji zast pca wójta Pan Krzysztof Karwacki poinformował radnych i zgromadzonych go ci o powodach rezygnacji z dotychczas pełnionej funkcji. Zwrócił uwag na niewystarczaj ce ciecia wydatków bud etowych, zwłaszcza w oświacie, co powoduje zastój inwestycyjny w gminie.Na zako czenie podzi kował za współprac wójtowi, radnym i pracownikom urz du.

NARADA SOŁTYSÓW

W dniu 28 lutego br. w Urz dzie Gminy w Brudzewie odbyła si pierwsza w tym roku narada sołtysów. Spotkanie przeprowadziła p. Urszula Banasiak sołtys z Galewa-Przewodnicz ca Koła Wielkopolskiego Stowarzyszenia Sołtysów. Obok 23 sołtysów naszej gminy w naradzie wzi ł udział: Wójt Gminy Maciej Rosiak i Sekretarz Gminy Małgorzta Szurgot. Swoim udziałem zaszczycili: Przewodnicz cy Rady Powiatowej Wielkopolskiej Izby Rolniczej p. Marek Pa czyk wraz z pracownikiem Biura p. Przemysławem Tomczakiem, przedstawiciel gminy Brudzew do Izby Rolniczej p. Krzysztof Jaskuła oraz p. Tadeusz Gebler przedstawiciel Biura Powiatowego Agencji Restrukturyzacji i Modernizacji Rolnictwa. W ród zaproszonych go ci był obecny p. Tadeusz Krotoszy ski - Prezes Zarz du Ludowego Banku Spółdzielczego w Strzałkowie.

Zasadniczym tematem narady były sprawy wsi i rolnictwa. Pan Tadeusz Gebler oraz przedstawiciele Izby Rolniczej omówili sprawy płatno ci bezpo rednich dla rolników na rok 2005, terminy składania wniosków o pomoc finansow na wspieranie gospodarstw niskotowarowych i wniosków o pomoc finansow na dostosowanie gospodarstw rolnych do standardów Unii Europejskiej. Pan Tadeusz Krotoszy ski zach cał do korzystania z usług LBSpółdzielczego w Strzałkowie, którego jedna z 8 filii znajduje si w Brudzewie. Przedstawił bogat ofert usług banku dotycz cych tak mo liwo ci oszcz dzania.jak i zaci gania korzystnych

kredytów, a tak e otwierania rachunków oszcz dno ciowo-rozliczeniowych. Pan Prezes przedstawił równie histori powstania banku. Jest to bank oparty wył cznie na kapitale polskim. Funkcjonuje na polskim rynku od ponad 100 lat (zało ony w 1900 roku). Nale y do Grupy Banków Spółdzielczych. Prezes Krotoszy ski wyraził tak e ch nawi zania współpracy z samorz dem gminnym w zakresie obsługi bankowej gminy i jej jednostek organizacyjnych.

Po wyst pieniach zaproszonych go ci głos zabrali wszyscy sołtysi. Przedstawili oni problemy dotycz ce poszczególnych sołectw i ich mieszka ców. Jak wynika z wypowiedzi sołtysów głównym problemem i ból czk w naszych sołectwach s drogi i bezpiecze stwo ich u ytkowników. Wszyscy zgłosili wnioski o napraw dróg, konieczno załatania dziur i wyrównania nawierzchni. Sołtysi wyrazili aprobat dla propozycji Wójta dotycz cej zakupu równiarki dróg polnych przystosowanej do ci gnika, która umo liwi bie ce naprawy wszystkich gminnych dróg przez cały rok. Wójt zapewnił, e wszystkie prace zostan wykonane sukcesywnie w miar mo liwo ci finansowych gminy. Poinformował równie zebranych, e zostały zakupione narz dzia typu piła spalinowa i kosiarka do porz dkowania rowów i pobozy przydro nych, trawników i parków. Wójt Maciej Rosiak przedstawił tak e mo liwo ci pozyskania przez samorz dy wsi rodków finansowych w ramach programu "Odnowa wsi oraz zachowanie i ochron dziedzictwa kulturowego" na inwestycje maj ce na celu podnoszenie atrakcyjno ci turystycznej i kulturowej wsi (chodniki, parki, tereny zielone, odnowa obiektów zabytkowych, budowa wietlic wiejskich, itp.). Zadania realizowane w ramach tego funduszu b d finansowane w 80% ze rodków unijnych a pozostała cz pochodzi b dzie ze rodków własnych. Konieczno ci jest jednak pokrycie kosztów inwestycji w 100% ze rodków gminnych.

Przygotowanie wniosków powinno nast pi dopiero po przeprowadzeniu konsultacji społecznych. W zwi zku z czym Wójt poprosił o propozycje inwestycji ze strony samorz dów wsi.

Głos zabrał tak e przedstawiciel O rodka Doradztwa Rolniczego w Ko cielcu p. Jan Korzeniowski, który apelował do przedstawicieli Rad Sołeckich o zach canie mieszka ców wsi do udziału w szkoleniach i naradach dotycz cych pozyskiwania rodków unijnych.

NIEPOKONANI SAMORZ DOWCY

W dniu 26 lutego w Kaw czynie odbyły si VI Mistrzostwa Samorz dowców w Halowej Pilce No nej. W zawodach rozegranych w hali sportowej Zespołu Szkół w Kaw czynie wzi ł udział pi ekip samorz dowych. W ród graj cych dru yn znale łi si obro cy mistrzowskiego tytułu, samorz dowcy z Brudzewa. Zabrakło reprezentacji Gminy Turek oraz samorz dowców z Dobrej, Władysławowa i Tuliszkowa. Dru yna reprezentuj ca Gmin Brudzew wyst piła w swoim stałym, " elaznym" składzie: Andrzej Ciemniewski, Władysław Karski, Tomasz Kici ski, Jarosław Ka mierzak. Debiutantem był

Radosław Grzelka. W "gł bokiej" rezerwie: Wójt Maciej Rosiak i Przewodnicz cy Kazimierz Wdowi ski. Nasza dru yna była gor co dopingowana przez najwierniejszych kibiców, w ród których nie zabrakło Pani Sekretarz Małgorzaty Szurgot oraz radnych: Urszuli Banasiak i Piotra Pustego. Dzi ki ogromnemu zgraniu i

dobrej technice nasi „mistrzowie” zdołali zwyci y i obroni tytuł najlepszych w naszym powiecie. Brudzewska ekipa nie pozostawiła cienia w tliwo ci kto jest najlepsz dru yn turnieju. Na inaugurację zremisowała (3:3) ze wspóln reprezentacją powiatu i miasta - Turku, by w dalszej cz ci turnieju zdecydowanie pokona ekipy z Malanowa(4:2), Kaw czyną(5:2) i Przykony(7:0). Dzi ki tym zwyci stwom Brudzew wyprzedził poł czony Turek oraz samorz dowców z Malanowa. Pami tkowy puchar i dyplom w imieniu dru yny odebrał jej kapitan Andrzej Ciemniewski. Zespół otrzymał jeszcze jedno wyró nienie, dla najlepszego gracza turnieju, którym został wybrany, niezwykle waleczny, napastnik Jarosław Ka mierzak. Bior c pod uwag plany zorganizowania nast pnego - VII mistrzowskiego turnieju - w Galewie wierzy nale y, i brudzewscy samorz dowcy zrobi wszystko aby utrzyma fotel lidera i miano niepokonanej dru yny powiatu tureckiego, dostarczaj c tym samym, swym wiernym kibicom, du o rado ci i zabawy. GRATULACJIE!!!

cd ze str. 1 Brudzewskie “TURKI”

Geneza powstania i pochodzenia nazwy „turki” do dzi pozostaje nie wyja niona. Niektórzy zainteresowani tym zwyczajem próbuj wi za go z odsiecz wiede sk Jana III Sobieskiego w 1683 roku, czy z pielgrzymowaniem do Ziemi wi tej i opowie ciami o Grobie Pa skim, którego strzegli tureckie słu by porz dkowe. Podobno zwyczaj “turków” pilnuj cych Grobu w Brudzewie był jeszcze przed I wojn wiatow . Wraz z powstaniem Ochotniczej Stra y Po arnej w Brudzewie w 1914 roku, miejscowi stra acy szybko wł czyli si w ycie społeczne i kulturalne miejscowo ci. Wielu z nich zostało aktorami w zało onym w 1915 roku amatorskim zespole teatralnym. Oni te zacz łi pełni słu b przy Grobie. Przez cały okres mi dzywojenny i w pierwszych latach po zako czeniu II wojny wiatowej czynili to w mundurach stra ackich i z toporami w dłoniach. Pierwszym „prowadz cym” oddział stra acki po wojnie był Kazimierz Giszka.

Koniec lat czterdziestych ubiegłego stulecia zdynamizował w Polsce stalinizacj ycia politycznego, społecznego i gospodarczego. Rozpocz łą si walka z Ko ciołem. W Brudzewie np. nie pozwalano uczestniczy orkiestrze stra ackiej w uroczysto ciach ko cielnych, chocia by w procesjach Bo ego Ciała, zakazywano grania pie ni maryjnych z wie y remizy, zamykano instrumenty muzyczne. Sprzeciwiano si tak e pełnieniu przez umundurowanych stra aków warty u Grobu. Pod wpływem wiadomo ci o dawnych “turkach” przekazanych przez najstarsze mieszkanki Brudzewa m.in. Mari Karwack , Eleonor Grali sk , Stanisław Karwack i Staszakow oraz Helen Słowikowsk , postanowiono odnowi star tradycj . Pierwsze stroje uzyły miejscowe krawcowe, m. in. Irena Ciemniewska, Kazimiera Jesionowska, Eleonora Kaszy ska, Helena Krauze. Składały si one z niebieskiej bluzu, czerwonych szarawarów nadaj cych mundurowi orientalnego charakteru oraz czapek przypominaj cych nakrycia głowy szeregowych ołnierzy armii tureckiej z XIX wieku. Do tego doszły czarne buty i szable. Czapka prowadz cego oddział przyozdobiona została gwiazdk . Po raz pierwszy „turki” zaprezentowali si parafianom brudzewskim w Wielki Pi tek 1948 roku. Ten historyczny ju oddział tworzyli: Mikołaj Jesionowski jako prowadz cy oraz Bolesław Ciemniewski, Józef Ciemniewski, Tadeusz Jurkiewicz, Władysław Kaszy ski, Władysław Kroszczy ski, Kazimierz Płoci ski, Julian Słowikowski, Antoni Spych. „Turki” szybko wro łi w tradycj Brudzewa. Zawsze cieszyli si zainteresowaniem nie tylko najmłodszych, ale i starszych mieszka ców oraz przyje d aj cych go ci. Przez ich szeregi do dzi przewin ło si ju ponad sto osób. Funkcj prowadz cych pełnili m. in. : Mikołaj Jesionowski, Kazimierz Płoci ski, Jan Ciemniewski, Michał Jacaszek, Tadeusz Gł bowski, Andrzej Ciemniewski, Krzysztof Królikowski, Andrzej Czubak, Tadeusz B bka, Sławomir Karbowski, Jarosław Chamera, Mirosław Gł bowski, Mariusz Adasiak, Witold Kwa ny a obecnie Grzegorz Skolimowski. Dzi trudno by było sobie wyobrazi wi ta Wielkanocne w Brudzewie bez „turków”. Stale wzbudzaj ciekawo zarówno miejscowych, jak i go ci. Ich wej cie do ko cioła z charakterystycznym stukaniem butami zawsze powoduje, e cz wiernych odrywa si od nabo e stwa i kieruje wzrok w ich stron . Niektórzy przychodz c na rezurekcj zajmuj miejsce blisko kaplicy, aby obserwowa , jak „turki” padaj na twarz przed zmartwychwstałym Chrystusem. Ju za par dni znów b dziemy si mogli z nimi spotka . Udział turków w obchodach wi t jest wa ny i stanowi wielka atrakcj . W trosce o ich wygl d cztery lata temu członkowie zało yciele Towarzystwa Przyjaciół Brudzewa wsparli zakup nowych szabli.

Józefowe psoty

Kolejn z brudzewskich tradycji, nieznan ju chyba młodszemu pokoleniu było robienie dowcipów i psikusów w wigili imienin Józefa przypadaj ce 19 marca. Kiedy i w jakich okoliczno ciach narodził si ten zwyczaj, nie da si ju chyba ustali . adne przekazy ródłowe niestety nic na ten temat nie mówi . Co, działo si w Brudzewie w noc poprzedzaj c to wi to, jakie robiono sobie dowcipy wiemy jedynie z przekazów ustnych. Zabawy te szczególnie rozpowszechnione były w okresie mi dzywojennym. Brak elektryczno ci w miejscowo ci na pewno sprzyjał tego rodzaju działaniom. Zwyczaj ten kontynuowano równie i po wojnie, zwłaszcza w latach pi dziesi tych i sze dziesi tych ubiegłego stulecia. U schyłku lat siedemdziesi tych tradycja ta zaczynała jednak zanika , a zanikła zupełnie. Jakie arty wówczas sobie robiono? Jednym z nich było ukrywanie lub zamiiana zwierz t gospodarczych, najcz ciej koni. W nocy zabierano komu ze stajni i chowano u innego gospodarza. Dokonywano równie ich zamiany. Rano gospodarz id c dokona obrz dku ze zdziwieniem stwierdzał, e stoj cy w stajni ko nie jest jego albo, e w ogóle gdzie znikn ł. Rozpoczywały si wi c poszukiwania zguby. Czasami gospodarz, któremu ocieliła si krowa, na drugi dzie zamiast cielaka znajdował mał kózk lub rebaka.Zabierano równie

wozy z obej cia i wstawiano np. do Kielbaski. Niektórzy artownisie potrafili rozebra wóz na cz ci, przetransportowa je na dach domuwła ciciela i tam ponownie zmontowa . Zamieniano szyldy na budynkach, wystawiano bramy i furtki, zatykano kominy. Wywracano równie przydomowe wychodki, niekiedy nawet z tymi, którzy akurat musieli wyj za potrzeb . Jak wida cz sto były to uci liwe i mało dowcipne psoty i mo na byzrec -dobrze, esi sko czyły Tego typu artów było na pewno du o wi cej, ale w pami ci starszych brudzewian zachowały si wła nie te opisanepowy ej.

Artykuł o “Turkach” i psotach przygotowano w oparciu o materiały opracowane przez Mariusz Kaszy skiego

"KASZTELANIA" - OCZEKUJE WIOSNY

Okres zimowej przerwy w rozgrywkach piłkarskich wszyscy piłkarze naszych dru yn sp dzili na treningach które odbywały si w halach i salach sportowych. Piłkarze dru yn seniorów „okr gówki” i klasy „B” uczestniczyli w treningach prowadzonych pod okiem trenerów na halach sportowych we Władysławowie i w Ko ciecu. Trampkarze „starsi” i „orlicy acy” trenowali w sali gimnastycznej Szkoły Podstawowej w Brudzewie.

Dnia 26 lutego br. „Kasztelania” rozegrała sparingowe spotkanie na o nie onej płycie naszego boiska z liderem „b” klasy dru yn „Teleszyna” Przykona wygrywaj c z s siadami za między 4:2, prowadz c do przerwy 3:1. Kolejny mecz kontrolny odbył si 6 marca na boisku w Stawiszynie gdzie „Kasztelania” wygrała w stosunku 2:1. W dniu 12 marca planowany był kolejny sparingowy mecz z „Górnikiem” Kłodawa w Kłodawie, lecz z powodu złej pogody nie odbył si .

W zwi zku z przedłu aj c si zimow aur Koni ski Okr g Zwi zku Piłki No nej Wydział Gier i Ewidencji na swym posiedzeniu które odbył 10 marca postanowił przło y pierwsz wiosenn kolejk rundy rewan owej klasy okr gowej seniorów z dnia 19/20 marca na dzie 1 czerwca. Pierwszy mecz wiosennej rundy „Kasztelania” rozegra w dniu 3 kwietnia o godzinie 15⁰⁰ z zespołem „Tulisii” Tuliszków na naszym boisku.

Seniorzy dru yny klasy „B” pierwszy swój mecz rundy rewan owej rozegraj w dniu 10 kwietnia w Przykonie z „Teleszyn ”o godzinie 15⁰⁰. Dru yna trampkarzy starszych rozpocznie sezon wiosenny 2 kwietnia z dru yn „Tura” Turek. Nasi najmłodsí piłkarze „Orlicy- acy” b d uczestniczyli w rundzie wiosennej w dwóch turniejach, które odb d si w dniach:

- 3 maja na boisku w M kolnie w godzinach 10 - 13

- 1 czerwca na boisku w Brudzewie 10 - 13

Poni ej podajemy terminy rozgrywek, które odb d si na boisku „Kasztelanii” w miesi cu kwietniu:

Klasa Okr gowa Seniorów

3.04. godzina 15⁰⁰ - Tulisia Tuliszków

30.04. godzina 17⁰⁰ - Zryw D bie

Klasa „B” Seniorów

17.04. godzina 15⁰⁰ Sparta Barłogi

Trampkarze Starsi

2.04. godzina 11⁰⁰ - Tur Turek

16.04. godzina 11⁰⁰ - Orzeł Grzegorzew

30.04. godzina 11⁰⁰ Górnik Kłodawa

Terminy spotka w m-cu maju podamy w kwietniowym wydaniu „WIE CI GMINNYCH”.

ROLKARZE NA START

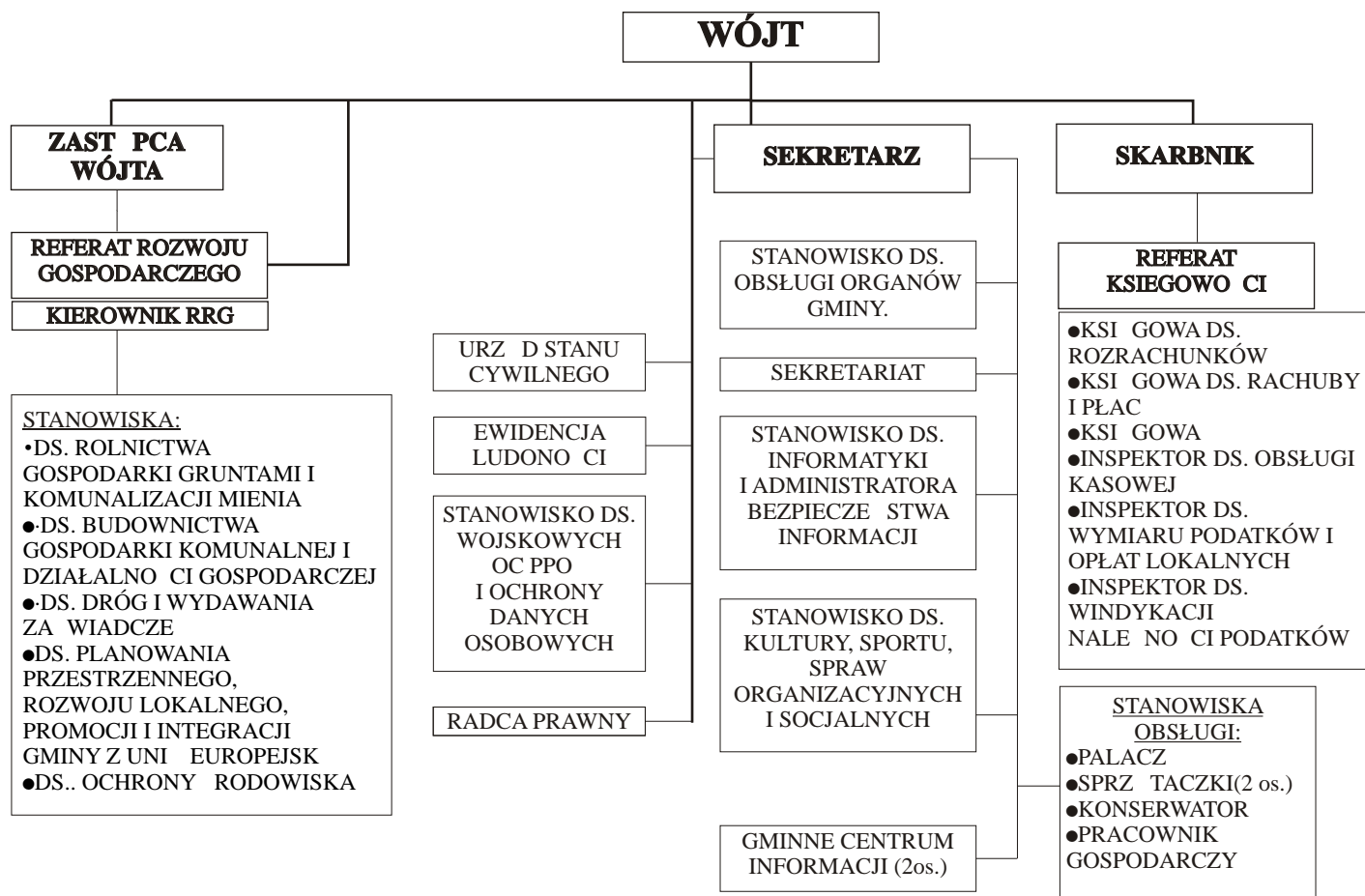
Drodzy wielbiciele jazdy na rolkach !

Po raz pierwszy mo emy si spotka wspólnie podczas 10. Biegu Kasztela skiego. B dzie to Pierwszy Wy cig na ły worolkach na dystansie ok....4 km Ły worolki s dopuszczone przy biegach marat oskich (42 km 195 m). Weszłym roku odbyły si tylko 3 takie maratony. Dzi ki zapale com, którzy poznali pi kno tego sportu i organizatorom ch tnym wspiera te widowiskowe zmagania rolkarzy, ta dyscyplina powoli znajduje coraz wi ksz rzesz zwolenników w naszym kraju. I wła nie ja i inni mieszka cy Brudzewa i okolic, którzy posiadaj ły worolki chcieliby my wł czy si w popularyzacj tego sportu bior c udział w Pierwszym Wy cigu na ły worolkach. Na ul. Piaski, na placu przed Zespołem Szkół w Brudzewie i wsz dzie tam, gdzie jest równa nawierzchnia asfaltowa i mały ruch samochodów, mo na trenowa jazd na ływorolkach i poprawia sw kondycj i sprawno . Nie ma ogranicze wiekowych w tej dyscyplinie sportowej. Zach cam do czynnego wypoczynku i udziału w Pierwszym Wy cigu na ły worolkach.

Aleksander Grzegorzewski

STRUKTURA ORGANIZACYJNA URZĘDU GMINY W BRUDZEWIE

(Bez odrębnych jednostek organizacyjnych - Gminnego Ośrodka Pomocy Społecznej i Gminnego Zespołu Obsługi Odrędników).



ZAKRES CZYNNOŚCI PRACOWNIKÓW REFERATU ROZWOJU GOSPODARCZEGO

Kierownik p. Jarosław Kamiński

1. kierowanie prac Referatu Rozwoju Gospodarczego
2. kierowanie prac zespołu ds. pozyskiwania środków pomocowych w tym z funduszy Unii Europejskiej,
3. organizowanie procesów inwestycyjnych w kategorii inwestycji kubaturowych oraz nadzoru nad ich prawidłową realizacją
4. Zamówienia publiczne,
5. Drogi, rolnictwo, gospodarka gruntami i komunalizacja mienia, planowanie przestrzenne, gospodarka nieruchomościami rozwoju lokalnego, promocja i integracja gminy z UE, budownictwo, gospodarka komunalna i działalność gospodarcza oraz ochrona środowiska.

Stanowiska

Inspektor ds. dróg i wydawania za wiadcze - p. Józef Łukasiewicz

1. prowadzenie spraw związanych z zarządzaniem drogami gminnymi i ulicami,
 - budowa, modernizacja, naprawa dróg i chodników oraz oznakowanie dróg,
 - budowa i utrzymanie pasów zieleni, parków i skwerków na terenie całej gminy,
 - budowa infrastruktury technicznej służącej prawidłowej eksploatacji dróg,
 - lokalizacja przystanków komunikacji zbiorowej oraz ich utrzymanie,
 - zarządzanie drogami.

2. prowadzenie spraw związanych z modernizacją, bieżącą konserwacją oświetlenia na terenie gminy oraz rozliczanie kosztów oświetlenia ulic i placów, przyjmowanie zgłoszeń o awarii oświetlenia,

3. wydawanie za wiadcze o stanie majątkowym.

Inspektor ds. rolnictwa gospodarki gruntami i komunalizacji mienia - p. Józef Cieślak

1. prowadzenie spraw związanych z rolnictwem,

2. koordynacja i obsługa spraw związanych z wyborami do Izby Rolniczych i innych organów przedstawicielskich rolników.
3. koordynacja i obsługa spraw związanych z przeprowadzeniem spisów rolnych.
4. gospodarowanie i zarządzanie komunalnymi gruntami zabudowanymi i przeznaczonymi w planach zagospodarowania przestrzennego pod zabudowę, w tym zbywanie, oddawanie w użytkowanie wieczyste, uytokowanie, dzierżawa, najem i w zarządzanie oraz ich przekazywanie na cele szczególne,
5. ustalanie ich wartości, cen i opłat za korzystanie z nich,
6. organizowanie przetargów na zbywanie prawa własności, prawa użytkowania wieczystego nieruchomości stanowiących własność gminy,
7. komunalizacja mienia,

Referent ds. planowania przestrzennego, gospodarki nieruchomościami rozwoju lokalnego, promocji i integracji Gminy z Unią Europejską - p. Sylwia Zielińska-Adasiak

1. przygotowywanie i aktualizacja materiałów do Studium uwarunkowań i kierunków zagospodarowania gminy, Strategii rozwoju Gminy oraz planów społeczno-gospodarczych,
2. przygotowywanie i przeprowadzanie procedur uchwalania miejscowych planów zagospodarowania przestrzennego na terenie gminy,
3. przyjmowanie wniosków w sprawie sporządzenia lub zmiany miejscowego planu zagospodarowania przestrzennego,
4. optymalne przygotowywanie procesów scale, podziałów i organizacji korzystnych dla rozwoju ekonomicznego - na etapie przygotowania planów do uchwalenia,
5. wydawanie wypisów i wyrysów,
6. przeprowadzenie procedury administracyjnej dotyczącej podziału nieruchomości,
7. gromadzenie informacji o Gminie i przygotowywanie materiałów promujących Gminę na zewnątrz,
8. udział w sporządzaniu i wypełnianiu wniosków związanych z pozyskiwaniem funduszy celowych oraz funduszy europejskich.
9. wydawanie za wiadcze zgodnie z planem miejscowym zagospodarowania przestrzennego

Inspektor ds. budownictwa, gospodarki komunalnej i działalności gospodarczej - p. Danuta Kończak,

1. prowadzenie spraw związanych z ustalaniem warunków zabudowy terenu i wydawania decyzji o warunkach zabudowy,
2. przygotowywanie decyzji o zajęciu pasa drogowego,
3. prowadzenie spraw z dziedziny gospodarki komunalnej i mieszkaniowej a w szczególności dotyczących (administrowania, gospodarowania i zarządzania lokalami komunalnymi oraz naliczania czynszów i opłat, wyposażania gruntów w urządzenia komunalne),
4. wydawanie za wiadczeń na prowadzenie działalności gospodarczej,
5. prowadzenie rejestru działalności gospodarczej oraz wydawanie zezwoleń na sprzedaż napojów alkoholowych,
6. nadawanie numeracji posesji.

Inspektor ds. ochrony środowiska - p. Władysław Ficner

1. ochrona i kształtowanie środowiska
- wydawanie zezwoleń na usuwanie drzew i krzewów,
- wydawanie zezwoleń na przetarcie drzewa pozyskanego z własnych zasobów,
- utrzymanie porządku i czystości w gminie,
2. ochrona gruntów rolnych i leśnych,
3. rozliczanie kosztów i nadzór nad selekcją i wywozem odpadów komunalnych,
4. wdrażanie nowych inicjatyw w zakresie ochrony środowiska,
5. prowadzenie akcji profilaktycznych i edukacji w zakresie ochrony środowiska,

SOŁECTWA NASZEJ GMINY BRATUSZYN

Nazwa Bratuszyn pochodzi od słów "bracia tu" - wiadczy o bliskości wsi do Klasztoru w Brudzewie, spalonego podczas najazdu szwedzkiego w XVII wieku. Wieś położona jest nad rzeczką Kielbaską, dopływem Warty. Jest jednym z mniejszych sołectw naszej gminy. Ma 44 posesje. Podobnie jak i cała gmina, jest to wieś typowo rolnicza, liczy 40 gospodarstw rolnych. Bratuszyn rozbudowuje się. W ostatnim czasie powstało 10 nowych budynków mieszkalnych. Sołectwo Bratuszyn zajmuje 359 ha powierzchni, w skład której wchodzi: użytki rolne rozciągające się na 327,4 ha, grunty pod wodami (rowy melioracyjne) obejmujące 3,5 ha, tereny komunikacyjne (drogi) - 7 ha, tereny osiedlowe stanowiące 5,8 ha, oraz nieużytki, które obejmują niewiele ponad 1 ha. Gleby Bratuszyna są zróżnicowane - od III a do VI. Aktualnie w Bratuszynie mieszka 164 osoby. W ciągu ostatnich dwóch lat w Bratuszynie urodziło się 4 nowych mieszkańców, a zmarła tylko jedna osoba. Sołtysem tej miejscowości byli m.in.: Anna Antczak, Kazimierz Marcinak, Stanisław Majczak, Tadeusz Kania. Obecnie obowiązkowo sołtysa przez drugą kadencję sprawuje P. Barbara Karbowaj. W skład Rady Sołeckiej wchodzi: Krzysztof Kaczmarek, Marzena Pasturczak i Jadwiga Wykrętowicz. W Bratuszynie działa Koło Gospodyń Wiejskich, którego prezesem jest Wiesława Kania. Jednym z dwóch przedstawicieli naszej Gminy w Wielkopolskiej Izbie Rolniczej jest mieszkaniec w Bratuszynie Krzysztof Jaskuła. Bratuszyn, wraz z Bogdałowem należy do okręgu wyborczego nr 9 którego radną w Radzie Gminy Brudzew jest Barbara Karbowa. Pełni ona tę funkcję bez przerwy - od samego początku powstania samorządu czyli od roku 1990 r. Przez dwie kadencje sprawowała także funkcję Przewodniczącego Rady Gminy. Na terenie wsi Bratuszyn działają dwa zakłady produkcyjne: "PITER - Piotr Jaskuła" zajmujący się produkcją wyrobów tartacznych, opakowań i wyrobów z drewna, oraz firma „BRUK - BUD” produkująca kostki budowlane i krawężniki. Zatrudnienie znajduje tam około 10 osób, głównie z terenu gminy Brudzew. Przedsiębiorstwo świadczy również usługi budowlane. Wśród mieszkańców wsi Bratuszyn są również osoby pracujące poza miejscem zamieszkania. Warto tu wymienić architekta krajobrazu, doradcę z zakresu organizacji grup producenckich, odnowy wsi, aktywizacji zawodowej, nauczyciela, ekonomistę. Z Bratuszyna pochodził ks. prof. Bogumił Gacka - ksiądz, zakonnik Zgromadzenia Ksiąg Marianów, kierownik Katedry Personalizmu Chrześcijańskiego (na Uniwersytecie Kardynała Stefana Wyszyńskiego w Warszawie), założyciel i redaktor prowadzący półrocznika „Personalizm” *Prawda - Dobro - Piękno* (2001-) Ks. prof. jest autorem publikacji: „Personalistyczna eklezjologia Johna H. Newmana” (Lublin, 1989), „Bibliography of American Personalism” (Lublin, 1994), „American Personalism” (Lublin, 1995), „Personalizm Ameryki” (Lublin, 1996), oraz licznych przekładów, opracowań i recenzji naukowych w Polsce i za granicą.

Z Bratuszyna pochodził też Tomasz Szafoni Naczelnik Urzędu Skarbowego w Koninie. Mieszkańcy Bratuszyna: Elżbieta, Sławomir i Szymon Gacka wykonali projekt dla Ministerstwa Rolnictwa i Rozwoju Wsi z zakresu szkolenia dot.: „Normy jako cięciwa dla owoców i warzyw wiejskich oraz przeznaczonych do przetwórstwa”, oraz „Grupy producenckie owoców, warzyw, chmielu i tytoniu”.

Opisując sołectwo Bratuszyn nie sposób nie wspomnieć o mieszkańcach, tutaj artyście ludowym, rzeźbiarzu i malarzu Henryku Karbowym, prywatnie mężu pani radnej. Jego dzieła są już bardzo dobrze znane nie tylko na terenie naszej gminy, ale także w całym regionie.



Stworzył niezliczone ilości obrazów i rzeźb, które nie tylko jego posesja, ale i teren naszej gminy. Spod jego dłuta wyszedł pomnik Wojciecha z Brudzewa zdobiący brudzewski rynek, rzeźby patrona zespołu Szkolno-Gimnazjalnego w Brudzewie - tego Wojciecha, to on jest autorem rzeźb znajdujących się przy Kościele pw. w. Jadwigi w Janiszewie. Pan Karbowy jest wykonawcą polichromii znajdujących się w Kościele pw. Przemiana Pańskiego w Galewie. Wykonał również drogocerkwie i figury znajdujące się wokół wsi. Co ciekawe, Kościół w Galewie znajduje się na terenie obrębów ewidencyjnych Bratuszyn.

Wieś Bratuszyn posiada kompletne oświetlenie drogowe. Dzięki staraniom p. Barbary Karbowej w 1992 roku gmina wybudowała drogę gminną o długości 3,7 km., która skróciła odległość pomiędzy Brudzewem a Turkiem. Natomiast droga wiejska przez Marulewko przeznaczona jest do rekultywacji.

Bratuszyn jest wsią, którą zamieszkuje wiele młodych osób. Radość napawa fakt, że coraz więcej młodzi podejmują naukę na wyższych uczelniach - wrócić w rodzinne strony z nowym zapałem i umiejętnością, które pozwolą na bardziej dynamiczny rozwój miejscowości.

PAMIĘTKA PO ZIMIE



Spore opady śniegu w ostatnich dniach zimy pozwoliły mieszkańcom Brudzewa, mającemu zdolności artystyczne, na wykonanie takiej oto śnieżnej rzeźby. Rzeźba została zniszczona tego samego dnia, ale autor odtworzył ją (bez jednego szczegółu) na jutro i stała do momentu, aż roztopił się śnieg.